



نموذج التهيئة (ب)

الاختبارات الوطنية (نافس)

الصف السادس الابتدائي

٢٠٢٦

## القسم الأول: الرياضيات

الأسئلة : ١ - ١٠

الزمن: ١٨ دقيقة

### تعليمات

- تحت كل سؤال أربعة خيارات، من بينها إجابة صحيحة واحدة فقط.
- اقرأ السؤال بهدوء، ثم اختر الإجابة التي ترى أنها صحيحة.
- حاول الإجابة على جميع الأسئلة، وعدم ترك أي سؤال دون إجابة.

١ ما ناتج ما يلي في أبسط صورة؟

$$= 0 \frac{3}{4} - 1 \frac{1}{4}$$

ب.  $\frac{1}{2}$   
د.  $\frac{3}{4}$

أ.  $\frac{1}{4}$   
ج.  $\frac{3}{0}$

٢ ما العدد الذي تمثله الصيغة التحليلية أدناه؟

$$(0,001 \times 0) + (0,1 \times 3) + (1 \times 4) + (100 \times 7)$$

ب. 0٣,٤٧

أ. ٧٤,٣٥

د. 0٠٣,٤٠٧

ج. ٧٠٤,٣٠٥

٣ يكسب طارق ٤٠ ريالاً كل يومين من بيع الدجاج، وينفق ٢٥ ريالاً على طعام الدجاج كل أربعة أيام. فكم ريالاً بقي معه بعد ٢٤ يومًا؟

ب. ٣٣٠

أ. ١٥٠

د. ٤٨٠

ج. ٣٦٠

٤ قسمت أمل دائرة إلى أجزاء متساوية، ثم ظلت جزءًا واحدًا وتركت جزأين، واستمرت بالنمط نفسه حتى حصلت على أربعة أجزاء مظلة. كم عدد الأقسام التي قُسمت إليها الدائرة؟

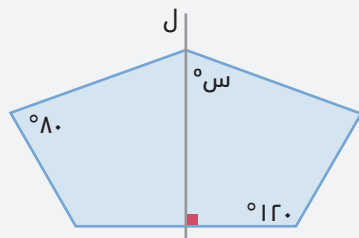
ب. ٨

أ. ٤

د. ١٦

ج. ١٢

٥ إذا كان المستقيم ل يقسم الشكل التالي إلى شكلين متطابقين، فما قيمة س°؟



الرسم ليس على القياس

أ. ٦٠

ب. ٧٠

ج. ٨٠

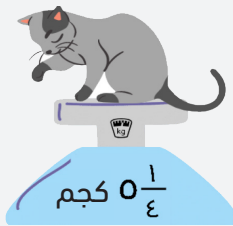
د. ٩٠

٦ يوضح الجدول أدناه أعداد السيارات التي ينتجها مصنع ألعاب خلال أسبوع. ما الوسيط لهذه البيانات؟

ألوان السيارات	أصفر	أحمر	أزرق	أخضر	أبيض
العدد	١٣٠	١٨٠	٢٥٠	٩٠	١٠٠

- أ. ١٣٠  
ب. ١٥٠  
ج. ١٦٠  
د. ٢٥٠

٧ ما الكسر غير الفعلي الذي يمثل كتلة القطة بالكيلوجرام؟



- أ.  $\frac{9}{4}$   
ب.  $\frac{10}{4}$   
ج.  $\frac{21}{4}$   
د.  $\frac{24}{4}$

٨ ما النسبة المئوية للجزء المتبقي من البيتزا بعد أن أكل إبراهيم جزءًا منها، كما هو في الشكل المجاور؟



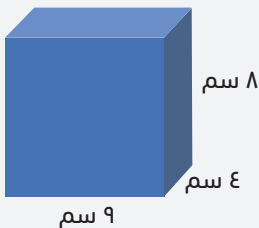
قطع البيتزا متساوية في الحجم

- أ. ٣٪  
ب. ٧٪  
ج. ٣٠٪  
د. ٧٠٪

٩ إذا كانت  $m = 3$ ، فأَيُّ العبارات التالية قيمتها تساوي صفر؟

- أ.  $3 - m$   
ب.  $3 + m$   
ج.  $m - 3$   
د.  $2(m - 3)$

١٠ ما حجم المنشور بالسنتيمتر المكعب في الشكل المجاور؟



الرسم ليس على القياس

- أ. ٢٨٨  
ب. ٢١٤  
ج. ١٢٨  
د. ١١٤

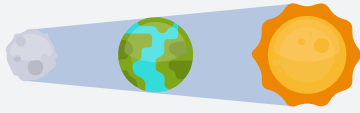
## القسم الثاني: العلوم

الأسئلة : ١١ - ٢٠

الزمن: ١٨ دقيقة

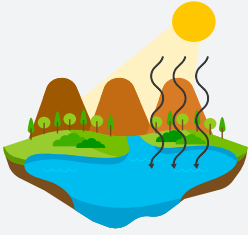
### تعليمات

- تحت كل سؤال أربعة خيارات، من بينها إجابة صحيحة واحدة فقط.
- اقرأ السؤال بهدوء، ثم اختر الإجابة التي ترى أنها صحيحة.
- حاول الإجابة على جميع الأسئلة، وعدم ترك أي سؤال دون إجابة.



١١ أيّ الظواهر الفلكية التالية يعبر عنها الشكل المجاور؟

- أ. خسوف الشمس  
ب. خسوف القمر  
ج. كسوف القمر  
د. كسوف الشمس



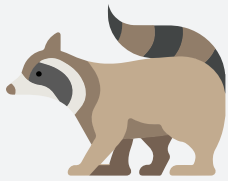
١٢ في الشكل المجاور تنتقل حرارة الشمس إلى البحار والأنهار بطريقة:

- أ. الحمل الحراري  
ب. الإشعاع الحراري  
ج. التوصيل الحراري  
د. التدفق الحراري

١٣ يوضح الجدول أدناه خصائص بعض المواد الموجودة في المنزل، أيّ منها تمثل مادة قاعدية؟

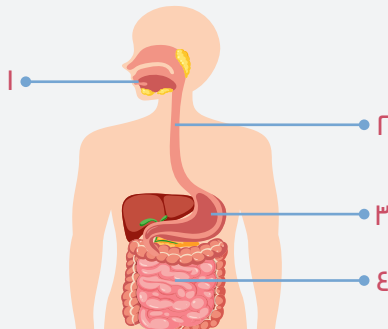
الرقم الهيدروجيني	حالة المادة	المادة
٦,٧	سائل	المبيدات
٤,٣	صلب	الطماطم
٢,٨	سائل	الخل
٩,٥	سائل	الصابون

- أ. المبيدات  
ب. الطماطم  
ج. الخل  
د. الصابون



١٤ يصنف الراكون ضمن المخلوقات القارئة لأنه يتغذى على:

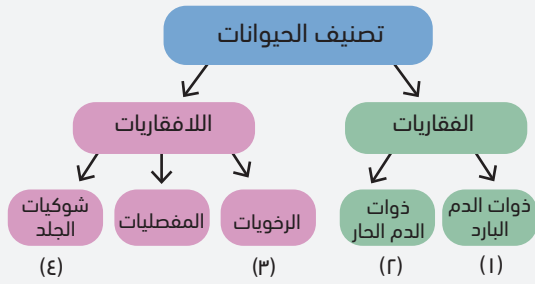
- أ. المخلوقات الميتة  
ب. النباتات فقط  
ج. الحيوانات فقط  
د. النباتات والحيوانات



١٥ ما الأرقام التي تشير إلى الأعضاء التي يتم فيها هضم الطعام؟

- أ. ٣ ، ٢ ، ١  
ب. ٤ ، ٣ ، ٢  
ج. ٤ ، ٢ ، ١  
د. ٤ ، ٣ ، ١

١٦ حسب خريطة المفاهيم أدناه، أيّ الأرقام التالية يمثل تصنيف الحلزون؟

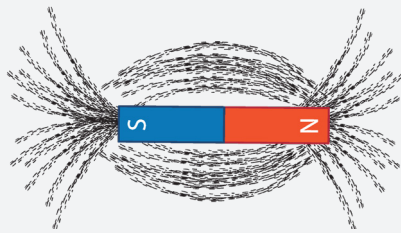


- أ. ١  
ب. ٢  
ج. ٣  
د. ٤

١٧ كثير من المخلوقات الحية تتعدد فيها الصفات المكتسبة و الغريزية، أيّ الخيارات التالية تُعد من الصفات المكتسبة؟

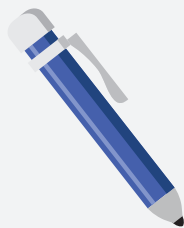
- أ. بناء الطيور لأعشاشها  
ب. نسج العنكبوت بيتها  
ج. تعلم لغات مختلفة  
د. الدفاع عن النفس

١٨ تُظهر الصورة أدناه برادة الحديد مشكّلةً خطوطًا حول المغناطيس. أيّ العبارات التالية هي الصحيحة فيما يتعلق بقوة المغناطيس؟



- أ. أقوى في المنتصف  
ب. أقوى عند القطبين  
ج. ضعيفة عند القطبين  
د. ثابتة في جميع الأجزاء

١٩ لماذا ترى العين القلم الأزرق الموضح في الشكل أدناه بهذا اللون؟



- أ. امتصاص القلم للون الأزرق  
ب. انعكاس اللون الأزرق من القلم  
ج. أن القلم يشع ضوءًا أزرق  
د. انكسار اللون الأزرق عند سقوطه على القلم

٢٠ يعد الحجر الجيري مثالًا على الصخور:

- أ. البركانية  
ب. النارية  
ج. المتحولة  
د. الرسوبية

القسم الثالث: القراءة

الأسئلة : ٢١ - ٢٧

الزمن: ١٨ دقيقة

### تعليمات

- اقرأ القطعة كاملة قبل البدء بالإجابة.
- تحت كل سؤال أربعة خيارات، من بينها إجابة صحيحة واحدة فقط.
- اقرأ الأسئلة بهدوء، ثم اختر الإجابة التي ترى أنها صحيحة.
- حاول الإجابة على جميع الأسئلة، وعدم ترك أي سؤال دون إجابة.

لا يمكن الحديث عن الترجمة بمعزل عن الثقافة، **فهما وجهان لعملة واحدة**. الثقافة هي المادة الخام التي تغذي الترجمة، والترجمة هي الأداة التي تنقل الثقافة بين الشعوب. فالترجمة ليست مجرد عملية نقل كلمات من لغة إلى أخرى، بل هي نقل لمعانٍ وقيم وأفكار تشكل جوهر الثقافة. الترجمة جسر يربط بين ثقافات مختلفة، وهي أداة للتواصل والتفاعل بين الشعوب. فهي تمكننا من الاطلاع على ثقافات الآخرين، وفهم عاداتهم وتقاليدهم، والتعرف على أفكارهم وآرائهم. وبذلك، تسهم الترجمة في كسر الحواجز بين الثقافات، وتعزيز التفاهم والتعايش بين الشعوب.



تسهم الترجمة في إثراء الثقافة المحلية، وذلك من خلال نقل المعارف والعلوم والفنون من ثقافات أخرى. فهي تمنحنا فرصة للاستفادة من تجارب الآخرين، وتوسيع آفاقنا، وتطوير ثقافتنا.

الترجمة ليست مجرد أداة لنقل المعرفة، بل هي أداة للإبداع والتجديد، فهي تسهم في إدخال أفكار ومفاهيم جديدة إلى ثقافتنا، وتساعدنا على التعبير عن أنفسنا بطرق جديدة.

إن الترجمة ليست مجرد عملية تقنية، بل هي عملية إبداعية تتطلب فهمًا عميقًا **للسياق الثقافي** وإعادة صياغة للمعنى بطريقة تتناسب مع الجمهور المستهدف. المترجم الجيد يجب أن يكون ملقًا باللغتين المصدر والهدف، وأن يكون لديه فهم عميق للثقافتين التي ينقل بينهما، فالمترجم هو جسر ثقافي، ينقل الأفكار والقيم بين عالمين. فالترجمة الجيدة هي تلك التي تنقل المعنى بدقة، وتحافظ على روح النص الأصلي، وتكون مفهومة **وسلسلة** للقارئ.

وفي عصر العولمة الحالي، أصبحت الترجمة أكثر أهمية من أي وقت مضى. فهي تسهم في تيسير التواصل بين الشركات والمؤسسات الدولية، وتعزيز التبادل التجاري والثقافي بين الدول. الترجمة ليست مجرد أداة لنقل المعلومات، بل هي أداة للتواصل والتفاهم بين الثقافات المختلفة، ووسيلة لإثراء أي لغة وتطويرها.

٢١ حسب النص، مرادف كلمة «سلسلة»:

- أ. سهلة  
ب. سابقة  
ج. قليلة  
د. مكررة

٢٢ حسب النص، معنى عبارة «وجهان لعملة واحدة» شيثان:

- أ. مختلفان تمامًا بدون أي رابط  
ب. متناقضان لا يمكن جمعهما  
ج. متنافسان دائمًا في كل شيء  
د. متكاملان يصعب الفصل بينهما

٢٣

حسب النص، تسهم الترجمة في تعزيز التفاهم والتعايش بين الشعوب من خلال:

- أ. نشر وتوحيد المعارف والعلوم والقواعد اللغوية والنحوية
- ب. إثراء وتطوير القواعد النحوية والصرفية للغات العالمية
- ج. تمكين الاطلاع على ثقافات الآخرين وفهم عاداتهم وتقاليدهم
- د. إزالة الحواجز اللغوية بالتركيز على الجوانب التقنية للترجمة

٢٤

حسب النص، ما هي العلاقة الأساسية بين الترجمة والثقافة؟

- أ. الترجمة والثقافة عمليتان منفصلتان تمامًا، ولا يوجد بينهما أي ارتباط
- ب. الثقافة عملية تواصلية إبداعية، بينما الترجمة عملية تقنية بحتة
- ج. الترجمة هي أداة لنقل الثقافة، والثقافة هي المادة الخام التي تغذي الترجمة
- د. الثقافة هي مجموعة من العادات والتقاليد بينما الترجمة هي مجرد أداة للنقل

٢٥

حسب النص، ما هي صفات المترجم الجيد؟

- أ. التركيز على الجوانب التقنية والفنية أثناء النقل في الترجمة
- ب. تطوير اللغات العالمية وإثرائها بإدخال كلمات من لغات أخرى
- ج. فهم عميق للسياق الثقافي، وإعادة صياغة المعنى بوضوح وبأسلوب مناسب
- د. الالتزام بنقل الكلمات والنصوص حرفيًا لأن المترجم مجرد ظل للكاتب الأصلي

٢٦

حسب النص، معنى عبارة «السياق الثقافي»:

- أ. الظروف والأفكار والمعتقدات التي تحيط بالنص وتؤثر فيه
- ب. فكرة السياق والأسلوب الأدبي المستخدم في النص الشعري
- ج. مجموعة القواعد اللغوية والنحوية التي تحكم بناء النص
- د. الفكرة والهدف الرئيس من كتابة النص الأدبي أو العلمي

٢٧

بعد قراءتك للنص، لو أراد أخوك الكبير أن يحضر اجتماعًا مهما مع مسؤولين لا يتحدثون اللغة العربية،

وأخوك لا يتحدث إلا باللغة العربية فقط، فأبي مقترح تقترحه عليه مما يلي؟

- أ. أن يعتذر عن حضور الاجتماع.
- ب. أن يطلب تأجيل الاجتماع إلى أن يتعلم لغة الحاضرين.
- ج. أن يطلب من شركته إحضار مترجم ثقة ليحضر معه.
- د. أن يحضر دون وجود مترجم.

## انتهى الاختبار

## مفاتيح الإجابة

م	مفتاح الإجابة
1	ب
2	ج
3	ب
4	ج
5	ب
6	أ
7	ج
8	د
9	د
10	أ
11	ب
12	ب
13	د
14	د
15	د
16	ج
17	ج
18	ب
19	ب
20	د
21	أ
22	د
23	ج
24	ج
25	ج
26	أ
27	ج



# هيئة تقويم التعليم والتدريب

Education & Training Evaluation Commission



ETECKSA



ETEC.GOV.SA