

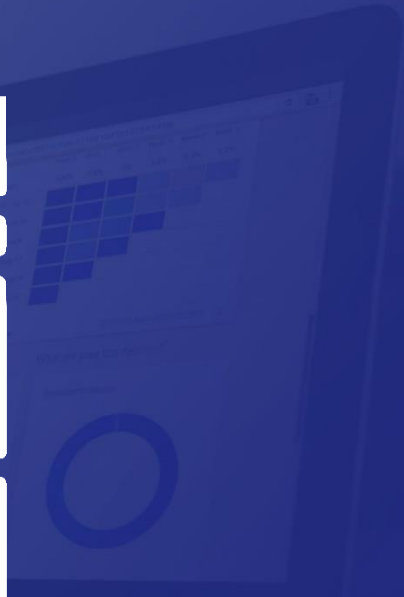


التصنيف السعودي العالمي
SAUDI GLOBAL RANKING

دليل التصنيف السعودي العالمي لمؤسسات التعليم العالي (مقرر)

الإطلاق الثاني

سنة
البر
العلم
البر



المحتويات

1. التصنيف السعودي العالمي لمؤسسات التعليم العالي (صقر) 3
2. أهداف التصنيف 3
3. نطاق التنفيذ 4
4. مراحل التصنيف 4
5. مصادر جمع بيانات التصنيف 5
6. منهجية التصنيف 5
7. فئات التصنيف 6
 - الفئة التعليمية 6
 - الفئة الشاملة 7
8. نتائج ومستويات التصنيف 9

1. التصنيف السعودي العالمي لمؤسسات التعليم العالي (صقر)

تسعى هيئة تقويم التعليم والتدريب إلى الإسهام في تعزيز الجودة والتميز في مؤسسات التعليم العالي وبرامجه، عن طريق تصنيف تلك المؤسسات وتحفيز التطوير المستمر، والتنافسية الإيجابية التي تنعكس على جودة الأداء والمخرجات التعليمية، وتسهم بدورها في تطوير المعرفة وتطبيقها ونشرها من خلال التعليم والبحث العلمي، مما يُعد من أهم ركائز التنمية الشاملة في المملكة العربية السعودية، ومن أهم العوامل الرئيسة لتحقيق الأهداف الطموحة لرؤية المملكة 2030.

التصنيف هو أحد مبادرات برنامج تنمية القدرات البشرية ضمن محفظة مبادرات الركيزة الثانية التي تهدف إلى ضمان نظام تعليم عالي مسؤول بأعلى المعايير.

وهو آلية لترتيب مؤسسات التعليم العالي، بناء على قياس أداءها، باستخدام منهجية علمية، وفق مقاييس ومؤشرات ثابتة، وإجراءات معلنة، يظهر من خلالها جوانب قوة المؤسسة التعليمية وفرص التطوير لديها حسب مستوى الترتيب أو التصنيف الذي تحصل عليه. ويتم التصنيف في فئات محددة تهدف إلى تسليط الضوء على الجوانب المؤثرة في رفع جودة التعليم وممكناته ومخرجاته، وذلك بهدف زيادة التنافسية بما يسهم في تحسين ترتيبها على المستويين الوطني والعالمي، وتطوير قدراتها بما يتوافق مع رؤية المملكة 2030.



يُطلق التصنيف دورة سنوية تمتد على مدار 12 شهرًا، تمر خلالها البيانات بمراحل الجمع، والمراجعة، والتعديل، يليها التحليل واستخلاص النتائج، وصولًا إلى إعداد التقارير.

2. أهداف التصنيف

- **تعزيز** جودة العملية التعليمية، وتحقيق التميز الأكاديمي.
- **تحفيز** الأبحاث والتطوير والابتكار والتنافس الإيجابي.
- **المواءمة** مع سوق العمل، وتمكين المجتمع وتعزيز التنمية المستدامة.
- **دعم التميز** المؤسسي، وتحسين الكفاءة والفاعلية والاستدامة لمؤسسات التعليم العالي.

3. نطاق التنفيذ

- الجامعات والكليات الحكومية والمستقلة.
- الجامعات والكليات الأهلية.

4. مراحل التصنيف



5. مصادر جمع بيانات التصنيف

يعتمد التصنيف على مصادر بيانات مباشرة يستقيها من مؤسسات التعليم العالي، واستطلاعات الرأي ونتائج التقييمات والاختبارات الوطنية، وغير مباشرة يستقيها من جهات وطنية ودولية ذات علاقة بالمنصة الوطنية للعمل التطوعي والهيئة السعودية للملكية الفكرية، وقواعد بيانات البحوث العالمية.

6. منهجية التصنيف

تم إعداد منهجية علمية لتصنيف مؤسسات التعليم العالي بالاستفادة من المقارنات المرجعية الوطنية والدولية، وتحليل البرامج والاستراتيجيات الوطنية ذات العلاقة؛ لتصميم إطار المصفوفات ومجالات ومؤشرات التصنيف لمؤسسات التعليم العالي.

النسخة الثانية من التصنيف اشتملت على فئتين تصنيفيتين:

الفئة الشاملة	الفئة التعليمية
تشمل مؤشرات الأداء التعليمي والبحثي وبقية المجالات، وتطبق على الجامعات التي لديها نشاط بحثي بضوابط يحددها التصنيف	تشمل مؤشرات الأداء التعليمي، وتطبق على جميع مؤسسات التعليم العالي

وتغطي كل فئة تصنيفية عددًا من المجالات والمجالات الفرعية التي تضم عددًا من المؤشرات لقياس أداء مؤسسة التعليم العالي بشكل دقيق.

7. فئات التصنيف

الفئة التعليمية

تعكس المصفوفة أدناه تقسيم المجالات الرئيسية ضمن الفئة التعليمية وتوزيع الأوزان النسبية لكل مجال. وتُظهر أن "جودة التعليم والتعلم" تمثل 90% من الوزن الكلي، مما يبرز الأهمية الكبيرة لهذه المجالات. ويأتي مجال "خدمة المجتمع" في المرتبة الثانية من حيث الوزن بنسبة 10% الذي يشير إلى أهمية التواصل والمشاركة المجتمعية كمكون رئيس في تقييم الأداء المؤسسي، وهذه الأوزان توضح طريقة تقييم أداء مؤسسات التعليم العالي من خلال مجموعة متنوعة من المؤشرات والمجالات ذات الأوزان المحددة.

مجالات ومؤشرات الفئة التعليمية						
وزن المؤشر	المؤشر	وزن المجال الفرعي	المجال الفرعي	وزن المجال	المجال	#
8	معدل أعضاء هيئة التدريس إلى الطلبة	37	العملية التعليمية	90	جودة التعليم والتعلم	1
7	استبقاء الطلبة					
7	تقييم الطلبة للتجربة التعليمية					
6	تقييم أعضاء هيئة التدريس ومن في حكمهم للعملية التعليمية					
5	التخرج في الوقت المحدد					
4	أعضاء هيئة التدريس (حملة الدكتوراه)					
10	التوظيف	22	المواءمة مع سوق العمل	10	خدمة المجتمع	2
7	اتساق وظائف الخريجين مع تخصصاتهم					
5	رواتب الخريجين					
12	تقييم معارف ومهارات الخريجين	19	المخرجات التعليمية			
7	القيمة التعليمية المضافة					
12	الاعتماد الأكاديمي	12	الاعتماد الأكاديمي			
5	المسؤولية المجتمعية	10	خدمة المجتمع			
5	العمل التطوعي					
100	المجموع	100		100		

جدول 1: مؤشرات مصفوفة الفئة التعليمية حسب المجالات والأوزان

الفئة الشاملة

تعكس هذه المصفوفة تقسيم المجالات الرئيسية ضمن الفئة الشاملة وتوزيع الأوزان النسبية لكل مجال. ويمكن ملاحظة أن "جودة التعليم والتعلم" تشكل 52% من الوزن الكلي، مما يبرز الأهمية الكبيرة لهذه الجوانب. يليها مجال النشاط البحثي، بوزن مقداره 30%، مما يعكس أهمية البحث والإنتاج العلمي. ويأتي مجال الابتكار ونقل المعرفة بنسبة 12%، ويليهما مجال خدمة المجتمع بنسبة 6%، والذي يشير إلى أهمية التواصل والمشاركة المجتمعية.

مجالات ومؤشرات الفئة الشاملة

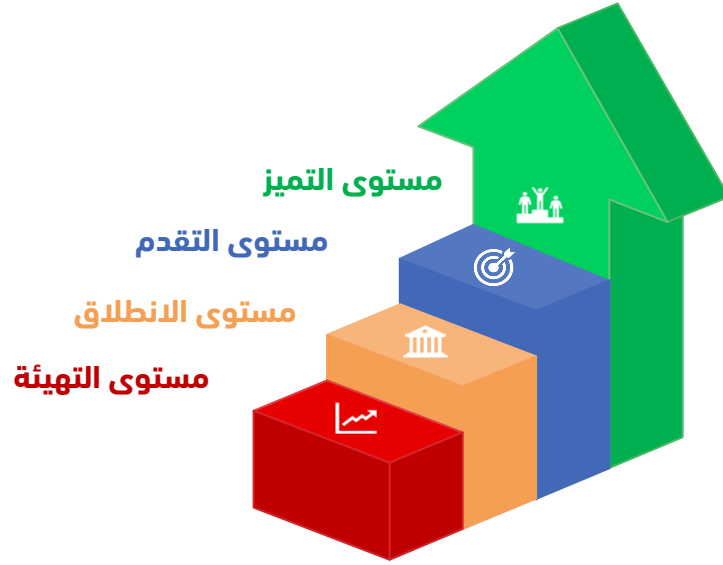
#	المجال	وزن المجال	المجال الفرعي	وزن المجال الفرعي	المؤشرات	وزن المؤشر
1	جودة التعليم والتعلم	52	العملية التعليمية	21	معدل أعضاء هيئة التدريس إلى الطلبة	5
					استبقاء الطلبة	4
					تقييم الطلبة للتجربة التعليمية	4
					تقييم أعضاء هيئة التدريس ومن في حكمهم للعملية التعليمية	3
					التخرج في الوقت المحدد	3
		أعضاء هيئة التدريس (حملة الدكتوراه)	2			
		12	المواءمة مع سوق العمل	12	التوظيف	6
					اتساق وظائف الخريجين مع تخصصاتهم	4
					رواتب الخريجين	2
					تقييم معارف ومهارات الخريجين	7
القيمة التعليمية المضافة	4					
8	الاعتماد الأكاديمي	8	الاعتماد الأكاديمي	8		
			النشر العلمي ضمن المجلات المصنفة	5		
2	النشاط البحثي	30	معدل الإنتاج العلمي	16	النشر العلمي في المجلات المصنفة للعاملين من أعضاء هيئة التدريس	4
					النشر العلمي ضمن مجلات Q1	4
					الكتب والفصول المنشورة	3

وزن المؤشر	المؤشرات	وزن المجال الفرعي	المجال الفرعي	وزن المجال	المجال	#
4	الاستشهادات للأوراق العلمية المصنفة	8	تأثير البحث العلمي			
4	الاستشهادات في المجلات المصنفة ضمن Q1					
3	ميزانية البحث العلمي	6	الانفاق على البحث العلمي			
3	التمويل البحثي من جهات خارجية					
4	تتجير التقنية (اتفاقيات التراخيص)	8	نقل المعرفة	12	الابتكار ونقل المعرفة	3
4	الجوائز البحثية					
4	نشاط براءات الاختراع	4	الابتكار			
3	المسؤولية المجتمعية	6	خدمة المجتمع	6	خدمة المجتمع	4
3	العمل التطوعي					
100	المجموع	100		100		

جدول 2: مؤشرات مصفوفة الفئة الشاملة حسب المجالات والأوزان

8. نتائج ومستويات التصنيف

بناءً على مؤشرات التصنيف المحددة في مصفوفة الفئة التصنيفية، ووزن كل مؤشر تحصل كل مؤسسة على درجة إجمالية من 100.



وتصنف كل مؤسسة بناءً على درجتها الإجمالية في مستوى من أربعة مستويات وهي:

مستوى التميز	مستوى التقدم	مستوى الانطلاق	مستوى التهيئة	المستوى
90-100	75-89.99	50-74.99	أقل من 50	الدرجة

دليل التصنيف السعودي العالمي لمؤسسات التعليم العالي (مقر) الإطلاق الثاني